

2022 April

Vol.80

# 広島西医療センターNEWS

発行所:独立行政法人 国立病院機構 広島西医療センター <https://hiroshimanishi.hosp.go.jp/>  
〒739-0696 広島県大竹市玖波4丁目1番1号 TEL.0827-57-7151(代)



## ■ CONTENTS ■

■ 院長就任あいさつ..... 2	■ ひこばえ通信 Vol.6..... 9
■ 副院長就任あいさつ..... 3	■ 患者図書室から.....10
■ 新任医師紹介..... 4	■ 栄養士のつぶやき④.....11
■ 初期臨床研修医紹介..... 4	■ 地域医療連携室実績報告.....11
■ 整形外科紹介..... 5	■ 外来診療担当医表.....12
■ コメディカル紹介【心理療法士】..... 7	

## 病院理念「患者さんと共に」

### ■ 基本方針

1. 患者さんの意思の尊重と信頼関係の確立
2. 地域に密着した良質で安全な医療の提供
3. 予防医療への貢献
4. 医療の質の向上のための研鑽
5. 経営基盤の確立

### ■ 「患者の権利」宣言

1. 個人の尊厳の権利
2. 良質な医療を平等に受ける権利
3. 自分の受けている医療について知る権利
4. 自分の意見を表明し、自己決定する権利
5. 個人のプライバシーが守られる権利



公認キャラクター  
「にっしーくん」



## 院長就任のご挨拶

院 長 新 甲 靖



令和4年4月1日より国立病院機構広島西医療センター院長を拝命致しました新甲でございます。


私は平成8年から3年間当院の前身である国立大竹病院に産婦人科医として勤務、その後他病院での勤務を経て平成19年から現在の広島西医療センターに再度勤務しており、医師としての人生の半分以上を当院で働かせて頂いております。

あわせて自己紹介をさせていただきますと、私は広島市内に生まれ、小中高校通して広島市内、そして広島大学を昭和62年に卒業後、産婦人科医の道を選びました。広島大学病院、県立広島病院、広島記念病院等の勤務を経て、現在に至っております。平成19年以後は産婦人科医としての働きよりも、病院管理業務や初期臨床研修管理などの比重が大きくなり、平成20年から研修管理室長、平成25年から統括診療部長、平成31年（令和元年）より副院長として勤務しておりましたが、奥谷前院長の退任に伴い現職を命じられた次第です。

当広島西医療センターは、国立大竹病院と国立療養所原病院という2病院が、平成16年国立病院の独立行政法人化に伴い平成17年に統合・発足した病院で、広島西二次医療圏の中核病院となっております。

「地域に求められる一般急性期医療を提供してきた大竹病院」と、「社会に求められる政策医療（神経筋難病・重症心身症など）を提供してきた原病院」の統合であり、現在もこの両方の機能が求められております。

今、社会的には、「高齢化に伴う医療費の増大」「医療者の働き方改革」「新型コロナに代表される新興感染症」など、当院に限らず医療全体に関係する重大かつ困難な問題が山積しており、今後も更に増加していくことと思われまます。これらの問題を何とか改善しつつ、当院に求められる機能を過不足なく安定して提供し続けるために、ありとあらゆる方策を探し、着実に実現していくことが私たちの使命であると考えております。更には、その方向性を常に考え、確かめ、先頭に立って引っ張っていくことが私自身に課せられた任務であると思っております。地域の皆様、院内外の医療関係者の皆様のご支援、ご協力を賜りますよう、何卒よろしくお願い申し上げます。





## 副院長就任のご挨拶

副院長 鳥 居 剛

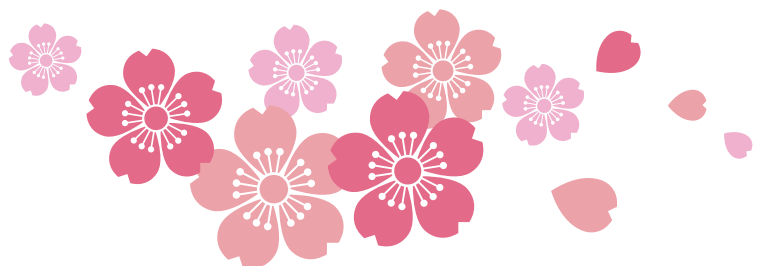


はじめまして。4月1日付けで副院長を拝命した鳥居剛と申します。広島西医療センターに16年ぶりに戻ってまいりました。ご存じの通り、広島西医療センターは平成17年7月に国立大竹病院と国立療養所原病院とが統合した病院です。私は平成13年から原病院に勤務し、移転統合の計画を担当する機会を得て、新生した広島西医療センターで平成18年3月まで勤務しておりました。その後呉医療センターに異動し、脳神経疾患の診療、医療情報部で電子カルテや情報システム管理、臨床研修センター部で初期臨床研修や専門医制度など教育面の業務を行っておりました。令和2年4月から2年間、東京の国立病院機構本部医療部に併任となり、呉と東京を毎週行き来して全国の国立病院の様子をうかがい知る機会を得ました。令和2年夏に北海道の八雲病院という筋ジス中心の病院が北海道医療センターに移転統合する事業に携わる機会に恵まれました。大竹病院と原病院の移転統合の経験が少し生かされたのではないかと考えています。

いうまでもなく、新型コロナウイルス感染症の流行が長引き、生活様式も一変しています。世界情勢も不安定な中で、少子高齢化、地域医療の崩壊、増大する医療費という問題に直面しています。でも安心してください。広島西医療センターは全国の国立病院機構の病院の中でも安定した運営を継続しているのです。ひとえに前院長の奥谷先生はじめスタッフひとりひとりの思いが結集しているためと思います。

大竹の地で再び勤務できる喜びとともに、より広い地域から求められる、より良い医療を提供できるよう、皆様からのお声を受け止めつつ、新甲院長のイニシアチブのもと全職員一丸となって取り組んでまいるべく、微力ながら尽力させていただく所存です。

どうぞよろしく願いいたします。



## 新任医師紹介

### 腎臓内科 谷 浩 樹

- 出身地：広島県
- 出身高校：修道高等学校
- 出身大学：近畿大学
- 趣 味：釣り、旅行
- 自己PR：  
広島西部の医療に貢献出来るよう尽力致します。何卒ご指導ご鞭撻の程よろしくお願い致します。



### 総合診療科 脇 本 旭

- 専門医等の資格：  
家庭医療専門医  
プライマリケア認定医
- 出身地：広島県
- 出身高校：広島学院高等学校
- 出身大学：広島大学
- 趣 味：カーブ観戦
- 自己PR：  
皆様と共に歩み生老病死を通して関わっていけるよう精進してまいります。よろしくお願い致します。



### 整形外科 川 口 修 平

- 出身地：香川県
- 出身高校：愛光高校
- 出身大学：広島大学
- 趣 味：野球観戦、映画鑑賞
- 自己PR：  
少しでも病院、地域の方々に貢献できるよう、努めていきますので、何卒よろしくお願い致します。



### 脳神経内科 伊 藤 沙 希

- 出身地：広島県
- 出身高校：基町高校
- 出身大学：島根大学
- 趣 味：音楽、旅行
- 自己PR：  
皆様のお役に立てるよう努めてまいります。宜しくお願いいたします。



## 初期臨床研修医紹介

### 近 藤 豪

- 出身地：徳島県
- 出身高校：城ノ内高校
- 出身大学：広島大学
- 趣 味：テニス
- 自己PR：  
頑張ります。よろしくお願い致します。



### 坂 内 裕 志

- 出身地：広島県
- 出身高校：尾道北高等学校
- 出身大学：広島大学
- 趣 味：プログラミング
- 自己PR：  
様々なことを学んで頑張りたいと思います。よろしくお願い致します。



### 三 井 優 果

- 出身地：山口県
- 出身高校：ノートルダム清心高等学校
- 出身大学：広島大学
- 趣 味：ダイビング、釣り、スキー、旅行など
- 自己PR：  
2年間少しでもお役に立てるよう頑張ります。



### 宗 本 希

- 出身地：奈良県
- 出身高校：  
智辯学園奈良カレッジ高等部
- 出身大学：広島大学
- 趣 味：ドラマ、アニメ、音楽、旅行
- 自己PR：  
明るく、元気に研修したいです。



### 藤 澤 博 謙

- 出身地：山口県
- 出身高校：広島大学附属高校
- 出身大学：大分大学
- 趣 味：麻雀、ゲーム
- 自己PR：  
2年間、精一杯頑張ります！



### 渡 部 宙 紘

- 出身地：広島県
- 出身高校：修道高等学校
- 出身大学：広島大学
- 趣 味：映画鑑賞、ゲーム
- 自己PR：  
少しでも貢献できるよう頑張ります。二年間よろしくお願い致します。



## 整形外科 紹介

整形外科 永田 義彦

整形外科は、脊椎・脊髄、骨盤、上肢（肩、肘、手、手指）、下肢（股、膝、足、足指）など運動器官を構成するすべての組織、つまり骨、軟骨、腱、筋、靭帯、神経などの疾病・外傷を対象とします。これら運動器の障害により疼痛や機能の低下をきたした場合は、日常生活からスポーツ活動など様々な生活の質の低下を招くことになるため、的確な診断のもと、薬物療法やリハビリ（理学療法や運動療法）などの保存療法、さらには手術療法を組み合わせた治療が行われます。

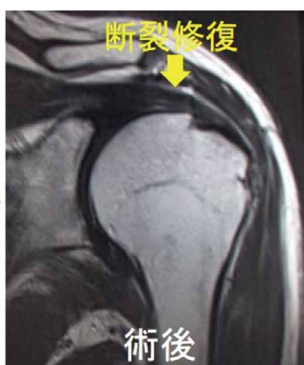
その中でも、当科診療の特徴の一つとして「肩関節診療」が上げられます。大竹市、廿日市のみならず、山口県の岩国市、和木町やさらにその遠方の病院やクリニックからも患者さんを紹介いただき、保存療法から関節鏡下手術や人工関節手術など行っています。

ここではまず、肩関節の特徴とその代表疾患について解説します。

肩関節は、胸郭から、鎖骨、肩甲骨、上腕骨とこれらが連動して動き、特に肩甲骨と上腕骨からなる狭義の肩関節は骨よりも腱や靭帯で安定している関節で、身体の関節の中で最も可動域が広いという特徴があります。疾患は腱板断裂、変形性肩関節症、肩関節不安定症（外傷性、非外傷性）、いわゆる五十肩などの肩関節拘縮や、上腕骨、鎖骨、肩甲骨の骨折や脱臼などがあげられます。肩関節の運動は複雑で、関節の柔軟性や姿勢、動作のバランスが症状に影響するため、治療は薬物療法に加え、リハビリでの関節可動域訓練や姿勢、筋群の機能訓練などの運動療法が重要となる場合も多くあります。一方、これらの保存療法が無効で、手術が有効と考えられる場合は手術を行います。近年ではMRIやCT、超音波などによる診断技術が向上し、身体的な診察と合わせて不可欠なものとなり、当科でもこれらの検査を行って診断しています。また、関節鏡手術は低侵襲な手技で、術中に組織損傷などの詳細な評価が可能で、器機や技術の進歩により組織の切除や縫合、固定などの手技の対応幅が拡大し、肩関節診療の有力なツールとなっています。そして、いずれの手術もその後の適切なリハビリが必要となります。

次に疾患ごとに解説します。

### 【腱板断裂】



年齢的な影響が指摘されており、50歳以上の方に頻度が多くなります。症状は動作痛や夜間痛、挙上困難などの可動域低下、筋力低下などを呈します。発症要因がはっきりしないこともあり、中には症状がない方もおられることが知られています。薬物療法やリハビリで症状が改善する場合がありますが、一方で断裂は自然経過や保存療法では治癒せず経時的に増大する傾向が示されており、関節鏡下での腱板修復術は断裂の治癒とともに疼痛の改善などに有効な方法です。

また、既に海外で使用されていたリバーズ型人工肩関節（通常の骨と反対の形態で、肩甲骨に半球を設置し、上腕骨にソケットを設置するもの）が2014年より



本邦でも認定施設に限り行うことが可能となり、当院も認定施設となっています。従来であれば治療に難渋した肩挙上困難で修復不能な腱板断裂の患者さんに行うことにより、良好な機能回復を得ています。

### 【変形性肩関節症】

一般的には高齢な方に生じます。経年的変化などによる肩甲骨と上腕骨の関節軟骨の摩耗や骨の変形により疼痛や可動域低下などの症状を呈します。保存療法が無効で腱板断裂を伴っていない場合は、通常の解剖型人工肩関節置換術（通常の骨と同様の形態のもの）が選択されます。



### 【外傷性肩関節前方不安定症（反復性肩関節脱臼）】

比較的若い方で外傷により肩関節脱臼を受傷し、初期治療後も脱臼を繰り返す場合は、一般的には肩甲骨側の関節唇や関節包靭帯の剥離が原因となっています。リハビリなどでの筋力訓練も再発予防には有効性が低く、剥離した組織の修復手術が根本的治療となります。手術は骨欠損の大きな症例を除いては、ほぼすべての症例で関節鏡での手術が可能になっています。

### 【肩関節拘縮】

いわゆる五十肩や外傷に続発して肩関節の疼痛や可動性の低下をきたした状態です。薬物療法やリハビリが有効な場合もありますが、改善が困難な場合は関節鏡での関節授動術が行われてきました。さらに近年では超音波を利用した神経ブロックという部分麻酔が可能となり、日帰りでの徒手関節授動術という処置も行っています。いわゆる手術とは異なり、神経ブロックで除痛を行ってから肩関節を他動的にストレッチして可動域改善と疼痛軽減を得ることができます。

### 【上腕骨近位端骨折】

高齢者の骨粗鬆症の影響を受ける骨折の一つで、複雑な骨折を呈するものも少なくなく、変形が明らかな場合や早期の安定化が求められる場合などは骨折治癒を目的とした手術の適応となります。一方、骨折手術による治療が困難と判断される場合は、前述のリバーズ型人工肩関節置換術を行う場合もあります。

また、当院は急性期病院で、手術は年間約500件行っています。予定手術は肩関節関連が多くなっていますが、全体では骨折を含めた外傷が多くなっています。外傷は高齢化社会にともない骨粗鬆症に起因する骨折が多い傾向で、疾患の内訳は、大腿骨近位部骨折（大腿骨頸部骨折、大腿骨転子部・転子下骨折）、橈骨遠位端骨折、上腕骨近位端骨折が上位を占めています。なるべく早期に手術を行い、その後のリハビリも当院および回復期病院とも連携して行っています。

肩以外の関節疾患では、人工関節置換術（膝関節、股関節）、関節鏡視下手術（半月版切除など）も行っています。膝関節や股関節疾患、骨・軟部腫瘍など特に専門性の高い疾患については、広島大学病院のスタッフと連携して治療にあたっており、より高度な医療の提供に努めています。

今回解説した疾患に限らず整形外科疾患については地域の整形外科などの先生と連携をとりながら治療を進めていますので、当科あるいはかかりつけの先生にもご相談ください。必要に応じて当科への紹介も検討いただけると幸いです。

これからも信頼される整形外科医療の提供に努めてまいりますので、今後ともよろしくお願ひします。



## コメディカル紹介

## 心理療法士

心理療法士 館野一宏

当院では、患者・家族の心理面のサポートを行う心理療法士が働いています。  
今回は、私たち心理療法士についてご紹介します。

## 1. 心理療法士って？

『心理療法士』と聞いて、何をやる人なのかピンとこない人もいます。医療機関によっては、『心理相談員』や『心理士』という名称で呼ばれていることもありますが、『カウンセラー』といえはなんとなくイメージしやすいかもしれません。

日本では、心理面のサポートを専門に行う仕事の資格は長いこと整備されてきませんでした。2015年にようやく『公認心理師』という国家資格ができ、国民の心の健康の向上のために公認心理師を活用する制度が動き出したところです。当院では、この公認心理師資格を有した心理療法士2名が働いています。

## 2. 心理療法士の仕事

### 1) カウンセリング

多くの方は、病気になった時に何かしらの悩みやストレスを経験します。自分で解決策を考えたり、身近な人に相談したりして解決できることもあります。悩みやストレスで気持ちに余裕がない時ほど、考えが整理できず一人で抱え込んでしまいがちです。

このような時に解決のお手伝いをするのが心理療法士によるカウンセリングです。カウンセリングでは、心理療法士が一方的に解決方法を提示し、何をすべきか指示することはせず、相談する人の話をじっくりと聞いて整理し、その方の性格や人柄に合うような問題の解決方法を一緒に考えていくことが中心になります。十人十色というように、その人が抱えている問題に適した解決策もそれぞれ異なり、答えも一つではないからです。

心理療法士によるカウンセリングを希望される方は、医師にその旨お伝えください。その後、心理療法士と日時の調整をさせていただきます。

### 2) チーム医療への参加

命を脅かす病気に直面している方やそのご家族のつらさを和らげ、よりその人らしく生活を送るよう援助する治療やケアを緩和ケアといいます。心理療法士も緩和ケアチームの一員として、不安や気かりなど心理的な苦痛が軽減されるよう支援します。

### 3) 心理検査

「検査」といっても、血液を採取したり、特殊な機械をつかったりして調べるのではなく、質問や課題に答えてもらうことで、精神活動や心理特性（知能・発達、性格、認知機能など）をはかります。その



(1) 気持ちに余裕がない時に一人で考え込んでしまうと、つい悪い方へと想像が膨らんでしまうこともあります。誰かに話をするだけでも、悪い想像が膨らむことを予防します。



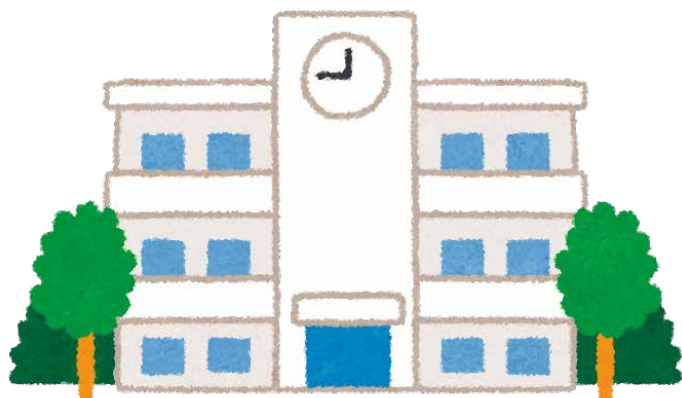
結果を医師が診断や治療方針を決定するのに役立てます。患者さんの抱える問題や想定される疾患によって、いくつかの検査を組み合わせて行います。

心理検査を実施する際も、言葉のやり取りを介して行われます。「緊張して上手くできなかった」ということがないように、検査を始める前には、程良くリラックスした状態で取り組めるように心がけています。



**こんなところにもいます！ 公認心理師**

公認心理師は医療機関以外でも様々な所で働いています。それぞれの場所で対象者の心理面のサポートをしています。



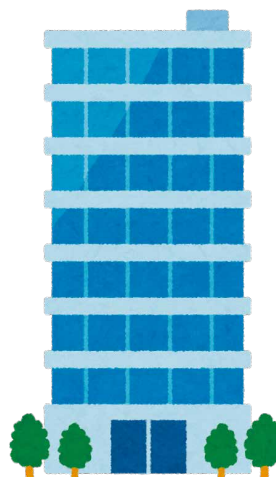
**学 校**  
スクールカウンセラーなど



**児童相談所**  
児童心理司など



**警 察**  
犯罪被害者相談など



**企 業**  
労働者のメンタルヘルス支援など



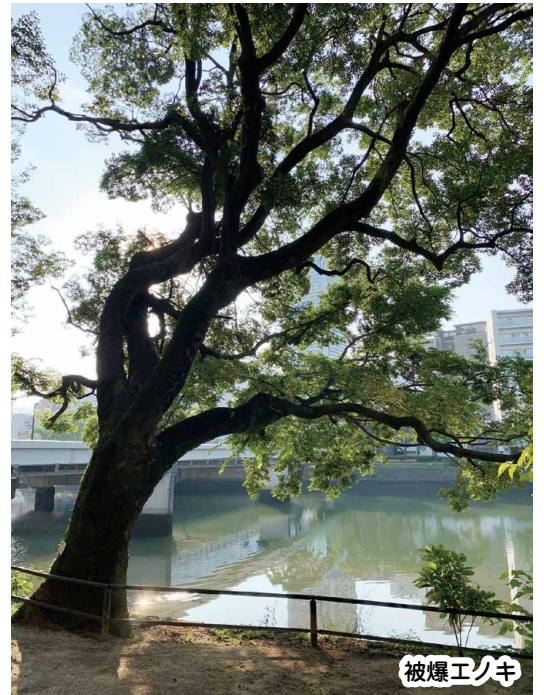
## ひこばえ通信 Vol.6 「京橋川沿いの被爆樹木」

統括診療部長 浅野 耕助

春らしく穏やかな気候に心穏季節となりましたが、皆様いかがお過ごしでしょうか。前回の広島西医療センターニュースではお休みをいただき、半年ぶりの掲載となりました。心待ちにしてくださっている読者様、お待たせしました。今回もローカルネタでまいります。

Vol.5で紹介したクスノキの周辺、広島市の京橋川、上柳橋と京橋の間の河岸には被爆樹木が多く残っています。自前のスマホで撮影した写真で、あまりうまく撮れていないのですが、書物で紹介されることの多いエノキの大樹、少し離れてヤナギ、ソメイヨシノと距離にして50メートルくらいの範囲に3本の被爆樹木があります。いずれも当時の爆風で爆心から反対方向に傾き、幹の太いエノキは爆風を受けた面が平らになり、細めのヤナギとソメイヨシノに至っては幹がほぼ水平になってしまっています。

まだ当時は若木で幹や枝がしなやかだったので、よく倒れずに生き残ったものです。いずれも落葉樹なので、秋には葉を落としこの頃には初々しい若葉が芽吹いて心を和ませてくれます。もちろんソメイヨシノでは薄桃色の花が咲き誇ります。



被爆エノキ



被爆ヤナギと桜

痛ましい戦禍の傷跡が残る姿ですが、今は季節ごとの心ませる情景を見せてくれる樹木たち。大切に後の時代に残しておきたいものです。

今回はこの木々に集う小さな仲間たちを紹介する予定です。お楽しみに。



しかし、なぜこのあたりの河岸の端にだけ被爆樹木が残っているのでしょうか。橋を渡って対岸から眺めるとその疑問が解けました。中世から昭和初期にかけて護岸と水運目的に作られた雁木が現代まで残されていたためだと思われます。戦後の復興都市計画で広島市街地は緑化が進み、河岸の遊歩道にはたくさんの街路樹が植樹されましたが、雁木の上に残るこれらの被爆樹木は雁木とともに残されたのでしょうか。



雁木



# 患者図書室から



## 読まれています



コロナでうち時間が増え、「読書量が増えた」という方が多いそうです。日頃、忙しくてなかなか読めなかった本に手を伸ばした方もいらっしゃるのではないのでしょうか。ちなみによく読まれるジャンルのトップは「ビジネス/経済」。皆さまは、どんな本をお読みになりましたか。

患者図書室で多く貸し出された本をご紹介します。一平穏な日々が一日も早く戻りますように一



### NHK テキスト きょうの料理

NHK 出版

NHK で 1957 年（昭和 32 年）放送開始の長寿料理番組「きょうの料理」テキスト。



### なぜ私は怒れないのだろう

安藤 俊介/産業編集センター

「怒り」はあなたが幸せになるために必要な、とても大切な感情。自分らしく生きるための「正しい怒り方」が分かります。



### やさしく解説 産婦人科のおはなし あらゆる不安にすべてお答えします

#### 妊娠から出産直前 編

小松 一/青春出版社

FM 福岡で話題の番組が一冊の本になりました。同じシリーズの



「産婦人科のおはなし じつはちょっと複雑な女性のからだ 編」もあります。



### 慢性便秘 ガス腹・過敏性腸症候群 便秘外来と腸の名医が教える

#### 最高の治し方大全 何日も出ない、残便感でスッキリしない

文響社

聞きたくても聞けなかった 124 問に専門医が答えます！



### いちばん親切な 更年期の教科書 閉経完全マニュアル

高尾 美穂/世界文化社

「あさイチ」、「世界一受けたい授業」ほか。著者、テレビ出演続々！



### 別冊 NHK きょうの健康 70・80・90 歳の ”若返り“ 筋トレ

久野 譜也 監修/NHK 出版

筋肉だけは、何歳からでも増やせます！1967 年（昭和 42 年）放送開始の健康情報番組「きょうの健康」テキスト。



### 老後の資金がありません

垣谷 美雨/中央公論新社

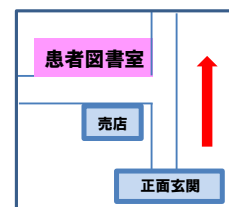
天海 祐希主演で映画化されたベストセラー。



### 鬼平犯科帳 (SP コミックス)

さいとう たかを/リイド社

原作 池波 正太郎の「鬼平犯科帳」のマンガです。



**開館時間** 月～金 10時～15時（土日祝日・第2月曜日をのぞく）  
 ※祝日と重なる第2月曜日は、第4月曜日が休館となります。  
**場 所** 正面玄関から入って直進 70m 先



## \*朝食を食べて1日を気持ちよくスタートしましょう！\*

4月から新生活が始まった方も多いと思います。

4月は何かを始めるにはちょうどいい季節ですが新しい目標が見つからないなという方も多いのではないのでしょうか？そこで今年は心機一転、1日の始まりの朝食を変えてみませんか？

朝食には①身体のリズムを整える ②体温を上げ代謝をアップさせる ③脳にエネルギーを補給し集中力を高めるといった役割がありますが、まだまだ朝食の欠食率は男性で14.3%、女性で10.2%と高いです(令和元年国民健康・栄養調査)。

朝食は何を食べたいの？という方もいると思いますが、難しく考える必要はありません。

今、食べていない方はまず食べる習慣を身につけましょう。ヨーグルト1個でもO.Kです。

そして今、ヨーグルトだけや野菜ジュースだけを食べている方は1日のエネルギー源となる主食(ご飯やパン)を摂ってみましょう(ただ、菓子パンは砂糖と油脂が多くエネルギーを摂りすぎてしまうので毎日食べるには向きません)。

主食は食べているという方は、卵かけご飯や納豆ご飯にするとたんぱく質も摂取できます。パン派の方は、食パンにケチャップを塗り野菜やハム、チーズを載せてピザトーストにすればさらにバランスがよくなります。

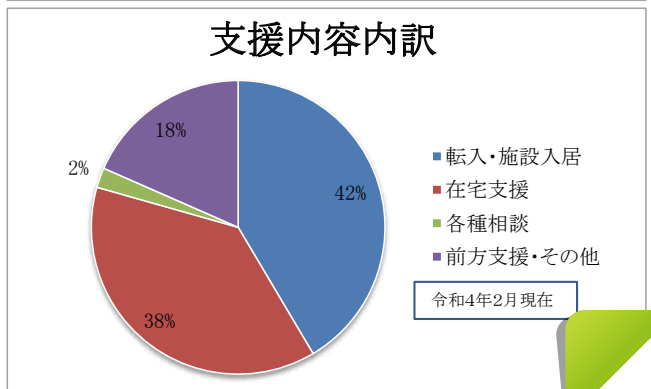
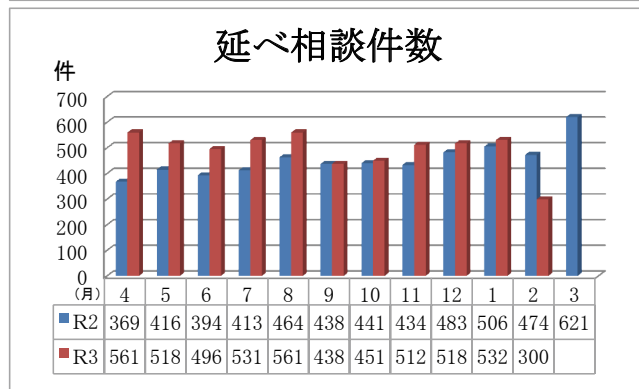
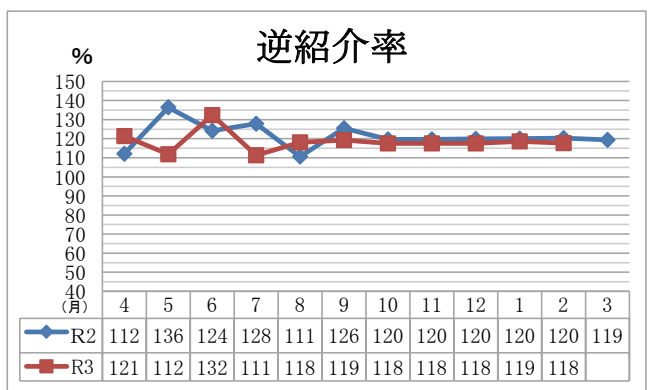
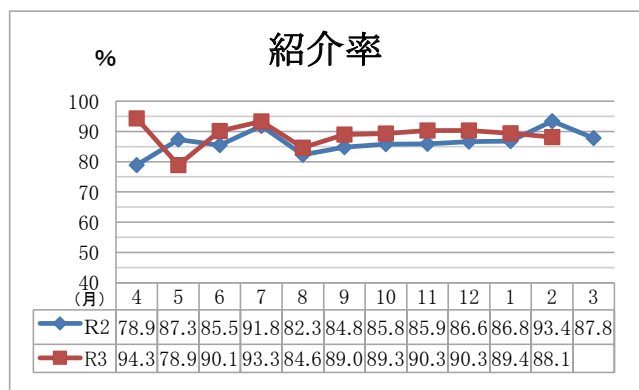
具たくさん汁があれば野菜が摂取しやすくおすすめですが、時間がない方はフリーズドライの味噌汁にカットわかめを加えるだけでも十分です。また前日の夕食のおかずを多めに作り朝食に食べるのも良いですね。

最後に、朝食を美味しく食べるには「朝きちんと起きること＝夜更かししないこと」も大切です。

いつもより少し早起きし、朝食を食べて生活リズムを整えていきましょう。



## 地域医療連携室実績報告



# 外来診療担当医表

広島西医療センターホームページでも紹介しています。ご利用ください。  
<https://hiroshimanishi.hosp.go.jp/>

## 広島西医療センター

※受付時間 午前8時30分から午前11時まで

…前号からの変更箇所

令和4年4月1日現在

		月	火	水	木	金	備考	
総合診療科	初診	生田 卓也	脇本 旭	脇本 旭	生田 卓也/脇本 旭	生田 卓也	下記の専門領域以外の新患	
	再診	脇本 旭	生田 卓也	生田 卓也	脇本 旭/生田 卓也	脇本 旭		
内科	1診	呼吸器/血液	広大(呼吸器)	宗正昌三(血液)	下村壮司(血液)	広大(呼吸器)	広大(血液)	再診外来予約制
	2診	消化管/肝臓	藤堂祐子/山中秀彦(消化管)	兒玉英章(肝臓)	山中秀彦(消化管)	兒玉英章(肝臓)	藤堂祐子(消化管)	
	3診	内分泌代謝/糖尿病	/	太田逸朗(内分泌代謝・糖尿病)	太田逸朗(内分泌代謝・糖尿病)	太田逸朗(内分泌代謝・糖尿病)	/	
	4診	血液	広大	角野 萌	/	黒田 芳明	新患担当医(血液)	
	5診	循環器	藤原 仁	広大	藤原 仁	/	藤原 仁	
	6診	腎臓/血液	黒田芳明(血液)	平塩秀磨(腎臓)	/	谷 浩樹(腎臓)	平塩秀磨(腎臓)	
脳神経内科	1診	鳥居 剛	黒田 龍	渡邊 千種	牧野 恭子	檜垣 雅裕	予約制	
	2診	牧野 恭子 (パーキンソン病)	渡邊千種(物忘れ) (第2・4・5)	黒田 龍	檜垣 雅裕 (頭痛)	黒田 龍	予約制 PM	
インスリンポンプ外来		太田 逸朗	/	/	/	太田 逸朗	予約制 PM	
禁煙外来		/	担当医	/	/	/	14時~16時 予約制	
小児科	一般外来	広大	/	/	/	/	受付13時~16時 予防接種は13時~14時(予約制)	
	小児筋ジストロフィー	古川年宏・玉浦 萌	古川年宏・玉浦 萌	古川年宏・玉浦 萌	古川年宏・玉浦 萌	古川年宏・玉浦 萌		
小児科 専門外来	重症心身障害	河原 信彦	河原 信彦	河原 信彦	河原 信彦	河原 信彦	予約制	
	発達外来	湊崎 和範	湊崎 和範	湊崎 和範	湊崎 和範	湊崎 和範		
	小児心身症	湊崎 和範	湊崎 和範	湊崎 和範	湊崎 和範	湊崎 和範		
	神経外来	/	/	/	/	石川暢恒(第3)		
補装具		/	/	/	/	木村(第2・4)	予約制	
外科	初診	石崎 康代	新患担当	嶋谷 邦彦	米神 裕介	嶋谷/石崎/米神	金曜日交代制	
	再診	嶋谷 邦彦	米神 裕介	石崎 康代	平田 嘉人			
整形外科	初診	川口 修平	五月女 洋介	永田 義彦	/	根木 宏	木曜日手術日	
	再診	根木 宏	永田 義彦	根木 宏	/	永田 義彦	月曜日( )手術	
	再診	(永田義彦/五月女洋介)	川口修平/(根木 宏)	五月女洋介/(川口修平)	/	川口修平/(五月女洋介)		
形成外科		/	藤高 淳平	/	/	藤高 淳平		
泌尿器科	1診	安本 博晃	宮本俊輔/田坂 亮	安本 博晃	小島 浩平	安本 博晃	火曜日手術日	
	2診	渡邊 衛介	浅野 耕助	浅野 耕助	/	浅野 耕助	木曜日手術日	
産婦人科		新甲 靖	/	/	新甲 靖	/	予約制	
皮膚科		水野 麻紀	水野 麻紀	/	水野 麻紀	水野 麻紀	水曜日手術日	
眼科		広大医師AM	/	/	/	/	第2・第4月曜日	

### ●予約窓口●

- ・患者さんからの直接予約・予約変更は、平日13時~16時までに予約センターへご連絡下さい。
- ・医療機関からの予約 (CT・MRI 含む) は、地域医療連携室へご連絡下さい。
- ・予約窓口がわからない場合も、地域医療連携室にご連絡下さい。

■病院代表電話番号 TEL (0827)57-7151 ■予約センター(直通) TEL (0827)59-0251

■地域医療連携室 ダイヤルイン (0827)57-7183(内線2140) FAX (0827)57-7701